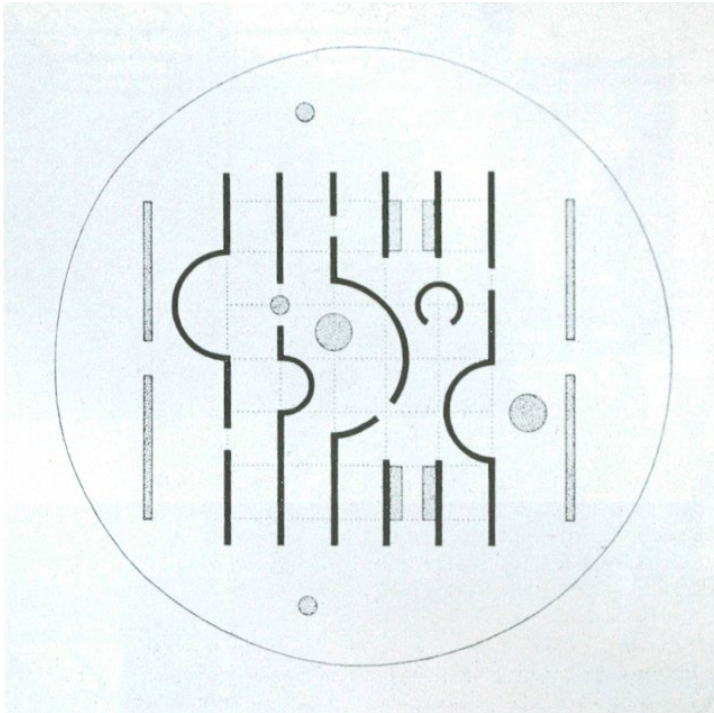


Floris Alkemade

De kunst van richting te veranderen



“The landscapes that are sometimes disclosed are those of the mind. And like the mind, the dream and the city, they are kaleidoscopic and labyrinthian.”

Aldo van Eyck

Sonsbeek paviljoen,
Aldo van Eyck

Welkom in het labryrint

We bevinden ons op onbekend terrein. Een wereldwijde pandemie bedreigt levens, legt grote delen van het economisch verkeer plat en beperkt onze sociale contacten. We weten niet hoe lang het gaat duren en of de huidige situatie het tijdelijke abnormaal is of het nieuwe normaal. Al tastend zoeken we de weg, als in een labryrint. Gaan we vooruit, linksaf of toch rechtsomkeert? Twijfel over de gekozen richting is geen te vermijden vorm van zwakte, maar dat wat het spel van onze bewegingen bepaalt.

Ook wanneer deze pandemie voorbij is, blijft de twijfel. Hoe om te gaan met klimaatverandering, de afname van biodiversiteit, verduurzaming van landbouw en woningbouw, de energietransitie, vergrijzing en eenzaamheid? Het zijn ingrijpende transities, met een ongewisse uitkomst. Hoe zal de toekomst eruit zien? We hebben ons nog geen concreet beeld gevormd van waar we naartoe willen. Wat we wel weten, is dat er

in de omgang met elke crisis kansen verscholen liggen. Het is niet de catastrofe die de geschiedenis bepaalt, maar onze reactie erop. Het is onze taak niet te blijven hangen in doembeelden, maar om ruimte te maken voor dromen.

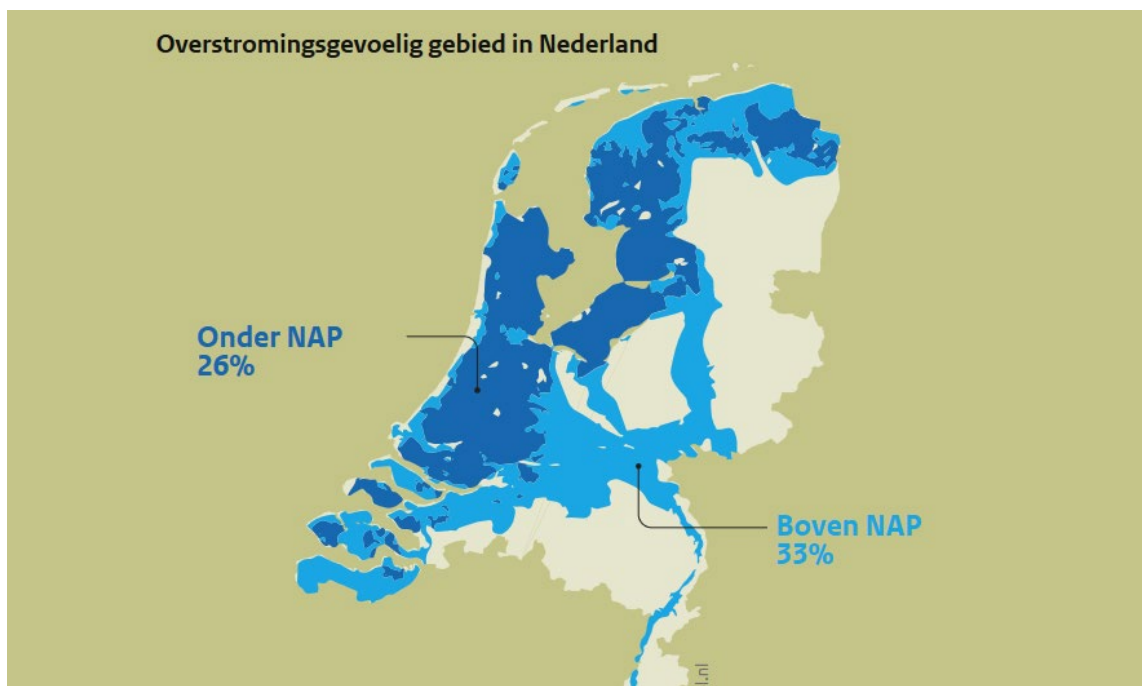
Daarvoor zijn allereerst verbeeldingskracht en nieuwe verhalen nodig. Kunstenaars, wetenschappers en ontwerpers kunnen dat: zij bedenken hoe het anders kan en kunnen verlangen naar verandering oproepen. Zo groot als de dreiging is, zo onweerstaanbaar is het idee dat dit het moment kan zijn waarop we ons een andere levensstijl aanmeten en niet langer een spoor van verwoesting achterlaten. Onze tijd biedt daarmee een even urgente als unieke kans om van richting te veranderen.

Meebewegen of terugtrekken

Nederland is beweging. Als er iets is dat onze cultuur kenmerkt, is het wel het inzicht dat het uit lijfsbehoud nodig is om voortdurend verandering toe te laten. Met de klimaatverandering neemt de invloed van de rol die het water in ons leven speelt nog verder toe: zo is negentig procent van alle rampen op aarde water-gerelateerd en al in 2025 kan waterschaarste de helft van de wereldbevolking treffen. In Nederland ligt, vanuit onze geografische positie en vanuit onze bestuurlijke achtergrond die daaruit voortkwam, in de omgang met het water ons specialisme.

We kunnen beschutting zoeken, de dijken verhogen, of metershoge muren optrekken, zoals in Japan gebeurt. We kunnen vechten tegen een overmachtige natuur, of samenwerken met het krachtenspel ervan.

Overstromingsgevoelig
gebied in Nederland



De keuze die we hebben ligt in de zoektocht naar een betere balans tussen natuur en cultuur. Er zullen noodgedwongen gebieden aan het water teruggegeven moeten worden. Allesbehalve een gemakkelijk proces, maar er zullen oogverblindend mooie Hollandse waterlandschappen voor in de plaats komen die de ecologische kringlopen waar we van afhankelijk zijn, versterken. Als we het goed weten aan te pakken, komen we tot een vernieuwing tot iets beters. Een *renovatio in melius*.

Op verschillende plekken in Nederland is de vernieuwing al zichtbaar. Het rijksprogramma *Ruimte voor de Rivier* is een uitstekend voorbeeld van hoe je waterveiligheid kunt combineren met meer omgevingskwaliteit. In de omgeving van Eindhoven zoeken het waterschap de Dommel, Brabant Water, gemeente en provincie binnen de Embassy of Water samen met ontwerpers naar een duurzamer, meer circulair gebruik van water, zowel in de stad als op het platteland.

Protect me from what I want,
Jenny Holzer, Times Square
New York, 1985



Nieuwe richtingen verkennen

We zijn als mensheid in al ons streven gericht op het organiseren van groei en hebben op dat punt ontzagwekkende resultaten behaald. *Accumulatie* als gevolg van onverzadigbaarheid, onze *condition humaine*, terwijl we *beperking* als een logische definitie van deugd kunnen hanteren. Het boeiende van deze tijd is dat het nu noodzakelijk

wordt een brug tussen deze twee tegengestelde bewegingsrichtingen te slaan. Hoe kunnen we praktisch gezien de nadelige invloed van onze levenswijze minderen?

Met goede intenties alleen gaan we het niet redden. Tussen dat wat we weten dat we moeten doen en dat wat we werkelijk doen ontbreekt nog een schakel. Zo onderzoekt de Embassy of Sustainable Design samen met maatschappelijke en commerciële partners de mogelijkheden van een overstap naar een meer circulaire economie. Uitgangspunt is dat duurzaam ontwerp de norm wordt, en dat we afstappen van een model waarin we eindige grondstoffen uitputten. Daarvoor is durf, maar ook leiderschap nodig. Voorbeelden zijn er al. Denk aan Amsterdam, dat recent aankondigde als eerste stad over te stappen op het circulaire model van de donuteconomie.

Verbindingen zoeken

Solidariteit kun je definiëren als een bewustzijn van de verantwoordelijkheid die we moeten nemen voor wat kwetsbaar is, een bewustzijn van de oorzaken en gevolgen van ons handelen. In haar boek 'La Vieillesse' stelt Simone de Beauvoir dat aan de manier waarop een maatschappij met ouderen omgaat de ware intenties van die samenleving af te lezen is. De Franse schrijfster en filosofe reikt ons daarmee een spiegel aan: in onze omgang met kwetsbare groepen, of het nu gaat om ouderen, vluchtelingen, armen of kinderen, toont zich wie wij zijn en waar we voor staan. De coronacrisis vergroot uit welke waarden we hooghouden.



Simone de Beauvoir

‘Met de manier waarop een maatschappij omgaat met de ouderen, wordt op ondubbelzinnige wijze blootgelegd - vaak zorgvuldig gemaskeerd - wat de ware principes en doelstellingen ervan zijn.’

—
Simone de Beauvoir,
La Vieillesse, 1970

Om de solidariteitsvraag te agenderen, organiseren we met het College van Rijksadviseurs jaarlijks een groot ontwerpend onderzoek in de vorm van een prijsvraag, waarbij we sociaal-maatschappelijke vragen koppelen aan ontwerpkracht. Op deze manier werkend in de echte wereld, verliezen de grote vragen hun abstractie en kunnen gewenste veranderingen op hun realiteitsgehalte getest worden. De prijsvraag Who Cares riep op tot nieuwe vormen van wonen, zorg en ondersteuning. Hoe kun je ontwerpkracht inzetten om wijken beter in te richten voor ouderen? Het leverde liefst 174 inzendingen op, van het wonen aan hofjes, tot openbare ontmoetingsruimtes en gedeelde verantwoordelijkheden in de wijk.

Een ander mooi voorbeeld van zorg met woonvraagstukken combineren, is Xenia, een hospice voor jongeren met een beperkte levensverwachting. Dit hospice staat middenin het centrum van Leiden. De zorg voor jonge mensen met een beperkte levensverwachting is een zwaar onderwerp, maar Xenia brengt deze op een bijna vanzelfsprekende wijze onder in de stad. Ze weet daarmee de stedelijke samenleving te verrijken en te raken.

Als gevolg van de coronacrisis zullen we een aantal systemen weer opnieuw vorm moeten geven. De Embassy of Health onderzoekt de waarden die centraal zouden moeten staan in een 'nieuwe' maatschappij. De embassy reflecteert op utopische voorbeelden uit het verleden, die op dit moment actueler zijn dan ooit. Op visionaire wijze tonen ontwerpers hoe we een meer mensgerichte zorg gestalte kunnen geven. Zij introduceren andere zienswijzen en maken nieuwe mogelijke toekomstën ervaarbaar.

Van inzicht veranderen

Als we in het sociale en ruimtelijke domein vanuit solidariteitsprincipes redeneren, dienen zich heel andere ontwikkelingsrichtingen aan. Om antwoord te geven op de urgente vraagstukken, hoeven we dan ook geen kwaliteiten in te leveren, maar kunnen we die juist winnen. Het achterliggende principe ligt in het integrale, ruimtelijke en lange termijn denken. Nadenken gericht op de onderlinge afhankelijkheid, met andere woorden op solidariteit. De ruimtelijke inrichting van het land is daarbij het middel; het doel is de maatschappij die we voor ogen hebben. Zo kijkt de Embassy of Mobility ook naar mobiliteit als middel en niet als doel: in wat voor samenleving willen we leven en hoe draagt mobiliteit daaraan bij? Zij zetten niet de technologie, maar de leefbaarheid centraal, en gebruiken Brainport daarvoor als testgebied.

Op eenzelfde manier kunnen we naar onze woonomgeving kijken. Volgens de laatste prognoses zouden er een miljoen nieuwe woningen bijgebouwd moeten worden. Maar waar en voor wie? Als je factoren zoals vereenzaming, bevolkingsgroei door buitenlandse migratie, toename van kleinere huishoudens en een vergrijzingsgolf met elkaar in verband brengt, is het duidelijk dat we voor die miljoen extra woningen niet zomaar naar de nog open weilanden moeten kijken. We zouden ze zo veel mogelijk in bestaand bebouwd gebied, in de nabijheid van openbaar vervoersknooppunten kunnen bouwen. Het is niet eenvoudiger, maar wel logischer, maatschappelijk verantwoord, duurzamer en zeker op de wat langere termijn efficiënter. We kunnen zo het buitengebied zo veel mogelijk sparen en ook voorkomen dat we weer veel nieuwe wegen bij moeten gaan bouwen.

Nederland kent bovendien veel zwakkere wijken die aan het afglijden zijn. Vernieuwing zou niet stelselmatig buiten de stad gezocht moeten worden, maar ook in deze bestaande wijken. Door niet *uit* maar *in* te breiden kunnen we met de komende bouw golf ook meteen onze



College van Rijksadviseurs,
Prijsvraag Panorama Lokaal,
2020

bestaande woonwijken verbeteren, waarmee we toch al aan de gang moeten nu onze woningen van het aardgas af gaan.

De prijsvraag Panorama Lokaal adresseert deze opgave: hoe kunnen we wijken aan de rand van de stad, gebouwd in de jaren '60, '70 en '80, weer toekomstbestendig maken? Als we de nu nodige transformatie goed inzetten kunnen we saaie monoculturen in onze veronachtzaamde buitenwijken doorbreken en komen die nu ook aan de beurt om interessanter en leefbaarder te worden. Het integraal benaderen van opgaven levert soms verrassende inzichten op. Zo keken we in Rotterdam-Zuid eerder specifiek naar de veiligheid en de aanpak van ondermijnende criminaliteit, maar dan vanuit een ruimtelijke, programmatische en sociale blik.

De Embassy of Safety richt zich op ondermijning en dataverzameling, en combineert zo een technologische met een politieke en sociale blik. De Embassy stelt op wijkniveau vragen als: Waar liggen de grenzen tussen veiligheid, privacy en technologie? Wat doet dit met de verhouding tussen staat en burger? Welke macht vertrouwt je de politie toe, en in hoeverre zijn burgers bereid data af te staan of de politie te informeren wanneer ze verdachte activiteiten zien?

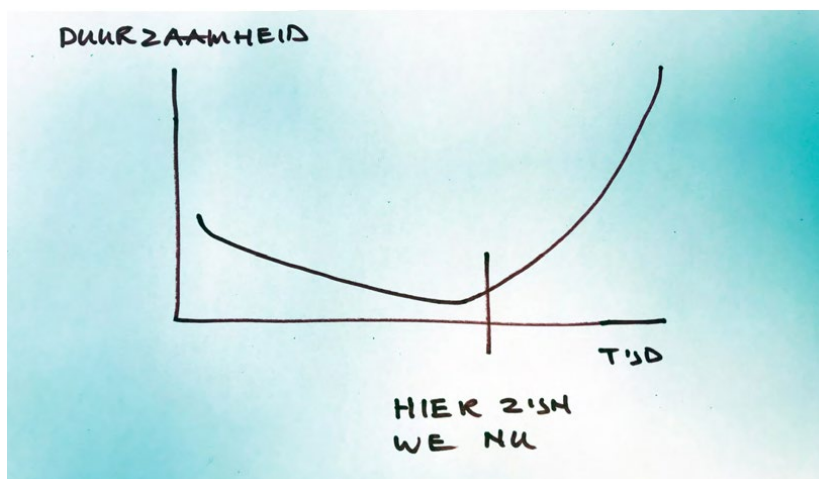
Moment van bezinning

De kunst is om dat wat we moeten veranderen te koppelen aan dat wat we graag willen veranderen. Als de huidige pandemie lang aanhoudt, gaan we wellicht minder reizen, blijven we deels online werken, kunnen we anders wonen. Misschien minder in een appartement in de Randstad,

en meer in een verbouwde boerderij in de Achterhoek, in contact met de natuur. Als tien procent van de bevolking die weg inslaat, is dat het begin van een heel ander Nederland.

Gezien de verschuivingen in de demografie en in woonvoorkeuren, zou je het liefst een flexibele laag aan de stad willen toevoegen. Volwaardige woningen die je er snel bij plaatst maar die, als de vraag verandert, ook verplaatsbaar zijn. Dit is nagenoeg onmogelijk in de bestaande bouwcultuur waar woningen in beton gegoten worden. Als die woningen van hout worden gemaakt is dat wel mogelijk. Bijvoorbeeld in Cross Laminated Timber (CLT), waarbij lichte, inheemse houtsoorten als populier en dennenhout verlijmd worden tot prachtige massieve platen van tot 17 bij 4 meter, waarmee je uitermate aangename woningen kunt bouwen tot zo'n zes verdiepingen hoog.

Je kunt ze nagenoeg helemaal prefabriceren, zodat ze in de bestaande buurten bijgeplaatst kunnen worden zonder dat er veel overlast is door bouwwerkzaamheden. In desolate buitenwijken kun je snel woongemeenschappen opbouwen die zo ingericht worden dat juist de informele contacten voor de nieuwe en bestaande bewoners vanzelfsprekender aanwezig zijn. Er is een heel scala aan natuurlijke bouwmaterialen, zoals bijvoorbeeld hennep, dat veel toepassingen kan krijgen. De technische kennis over circulair en biobased bouwen is er. De uitdaging zit hem in het breed toepassen ervan. Onbekend maakt onbemind. De Embassy of Circular & Biobased Building zet daarom storytelling in en gebruikt de kracht van verbeelding.



Duurzaamheid,
Floris Alkemade

Verbeeldingskracht heeft het vermogen om in chaotische omstandigheden samenhang en structuur te scheppen. Een goed ontworpen beeld kan een onweerstaanbaar verlangen naar verandering oproepen. Als rijksbouwmeester werk ik vanuit deze overtuiging: het verhaal vormt de wereld, niet andersom. Ook nu het moeilijk lijkt te gaan worden, staan we niet machteloos, dankzij onze verbeeldingskracht houden we een keuze.

Tot slot, het plezier van richting te veranderen

Middeleeuwse kerken hebben vaak een labyrint in de vloertegels verwerkt. Volgens de ideeënwereld van die tijd was de begeerte losgezongen van het verstand en neemt de wereld daardoor de vorm van een moreel doolhof aan. Niet iets waar alleen met een zwaarmoedige blik naar gekeken werd. Tuinen uit de Renaissance, maar ook uit latere tijden, hebben vaak een doolhof. De plek waar het toelaten van twijfel en het voortdurend van richting veranderen een spel wordt. De grote onzekerheid die we nu ervaren maakt angstig, maar kan ook louterend werken wanneer we ons eraan overgeven en de illusie van controle laten varen.

De vraag die ook nu speelt is niet alleen welke richting we moeten kiezen om dreigende catastrofes te ontlopen, maar ook hoe we vanuit de twijfel over ingeslagen richtingen het plezier kunnen ontleenen om als we vastlopen, weer van richting te veranderen.

Pleziertuin met doolhof,
Lodewijk Toeput,
c. 1579 – 1584

